

宏观经济数据月报

2018年 第8期 总69期

中国中小企业协会主办

2018年9月30日

目 录

一、宏观数据	3
1. 关键数据的表和图	3
2. 月度宏观经济数据简析	6
(1) GDP 6.8% ↑	6
(2) 规模以上工业增加值 6.5% ↑	7
(3) 规模以上工业企业实现利润 16.2% ↑	7
(4) 进出口总值 9.1% ↑	7
(5) 全国固定资产投资 5.3% ↑	8
(6) 社会消费品零售总额累计 9.3% ↑	8
(7) 财政收支 9.4% ↑、6.9% ↑	8
(8) 居民消费价格总水平 (CPI) 2.3% ↑	9
(9) 全国工业生产者出厂价格 (PPI) 4.1% ↑	9
(10) 中国制造业采购经理指数 (PMI) 51.3%、0.1 ↑	9
(11) 中国非制造业商务活动指数 54.0%、1.0 ↓	10



(12) 财新中国制造业采购经理人指数 50.6%、0.2 ↓ 11

(13) 全社会用电量 9.0% ↑ 11

(14) 货物运输量 6.9% ↑ 11

3. 月度金融数据 12

 (1) 社会融资规模情况 12

 (2) 货币供应量 (M0、M1、M2) 13

 (3) 本外币贷款情况 13

二、证券市场数据 14

1. 股票市场 14

 (1) 中小板市场 14

 (2) 创业板市场 14

 (3) 新三板市场 14

2. 债券市场 14

三、国外数据 15

1. 美国 15

2. 日本 17

3. 欧元区 19

一、宏观数据

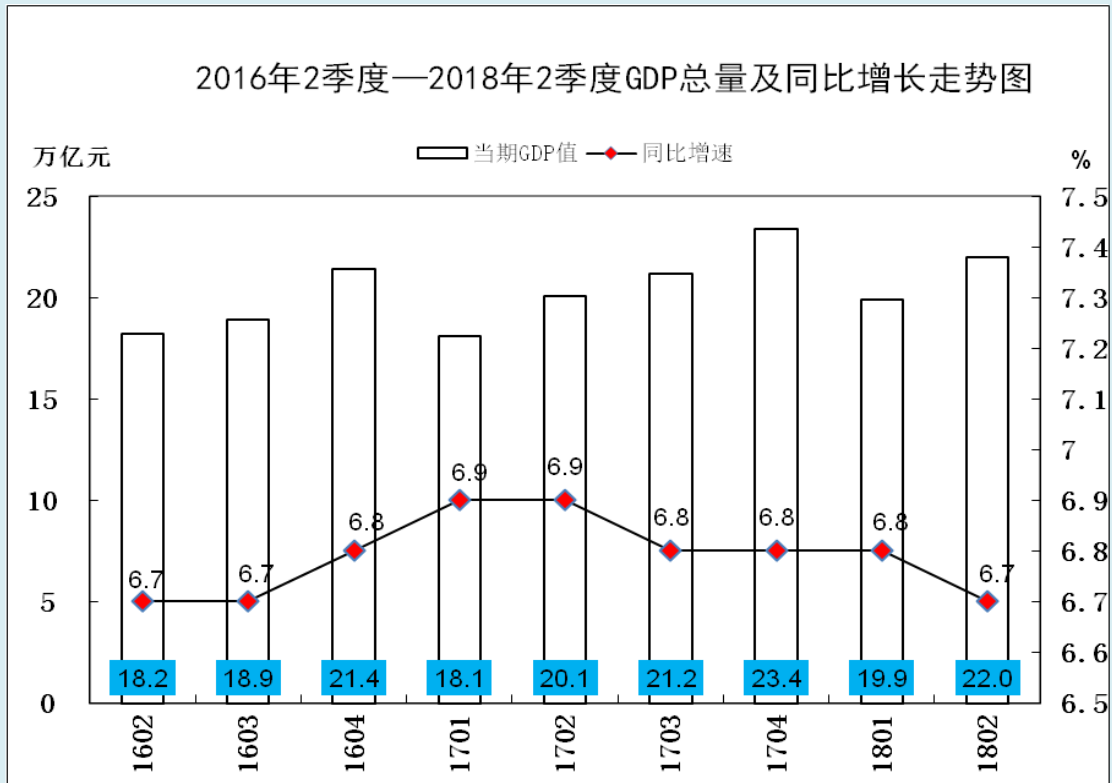
1. 关键数据的表和图

(1) 表 1 2018 年 1-8 月宏观经济指标一览

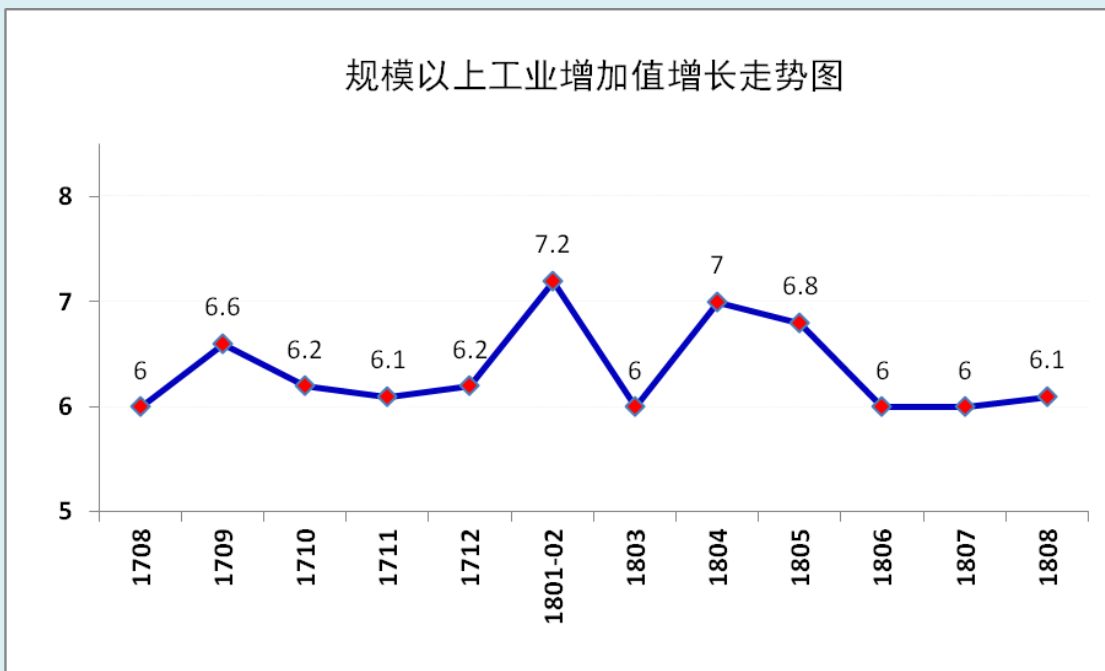
	经济观测指标	2018 年 1-8 月	同比 (%)	2018 年 8 月	同比 (%)
1	全国固定资产投资 (不含农户) (亿元)	415158	5.3 ↑	59360	4.6 ↑
	民间固定资产投资 (亿元)	259954	8.7 ↑	37305	2.8 ↓
2	社会消费品零售总额 (亿元)	242294	9.3 ↑	31542	9.0 ↑
3	进出口总值 (亿元)	194297.4	9.1 ↑	27096.9	12.7 ↑
	其中: 出口	103376.3	5.4 ↑	14447.2	7.9 ↑
	进口	90921.1	13.7 ↑	12649.7	18.8 ↑
	贸易顺差	12455.2	——	1797.5	——
4	全社会用电量 (亿千瓦时)	45296	9.0 ↑	6521	8.8 ↑
5	货物运输量 (亿吨)	320.5	6.9 ↑	45.1	7.2 ↑
	其中: 铁路运输量 (亿吨)	26.3	7.7 ↑	3.37	6.7 ↑
6	财政收入 (亿元)	132868	9.4 ↑	11077	4.0 ↑
	财政支出 (亿元)	140673	6.9 ↑	15137	3.3 ↑
7	规模以上工业企业实现利润 (亿元)	44248.7	16.2 ↑	5196.9	9.2 ↑
8	规模以上工业增加值	6.5 ↑	——	6.1 ↑	——
9	居民消费价格总水平 (CPI)	2.0		2.3 (8 月)	2.1 (7 月)
10	全国工业生产者出厂价格 (PPI)	4.0		4.1 (8 月)	4.6 (7 月)
11	中国制造业采购经理指数 (PMI)	——		51.3 (8 月)	51.2 (7 月)
	其中: 大型企业	——		52.1 (8 月)	52.4 (7 月)
	中型企业	——		50.4 (8 月)	49.9 (7 月)
	小型企业	——		50.0 (8 月)	49.3 (7 月)
12	中国非制造业商务活动指数	——		54.2 (8 月)	54.0 (7 月)
13	财新中国制造业 PMI	——		50.6 (8 月)	50.8 (7 月)

资料来源: 国家统计局、财政部、国家能源局、海关总署

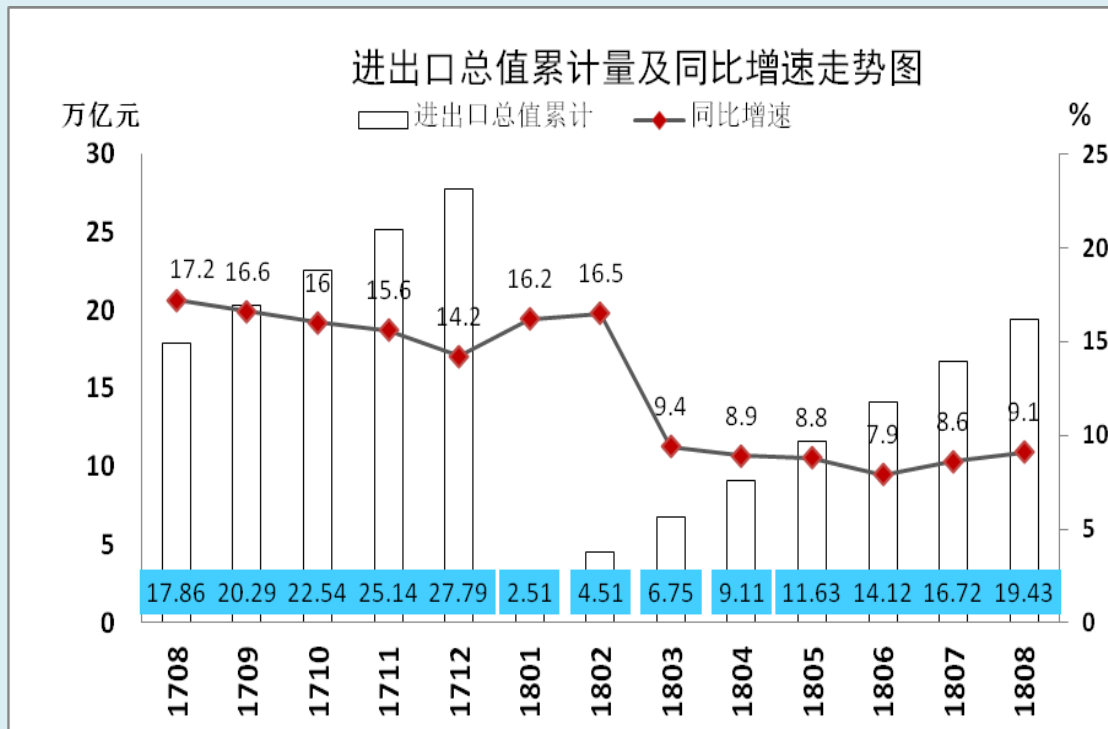
(2) GDP



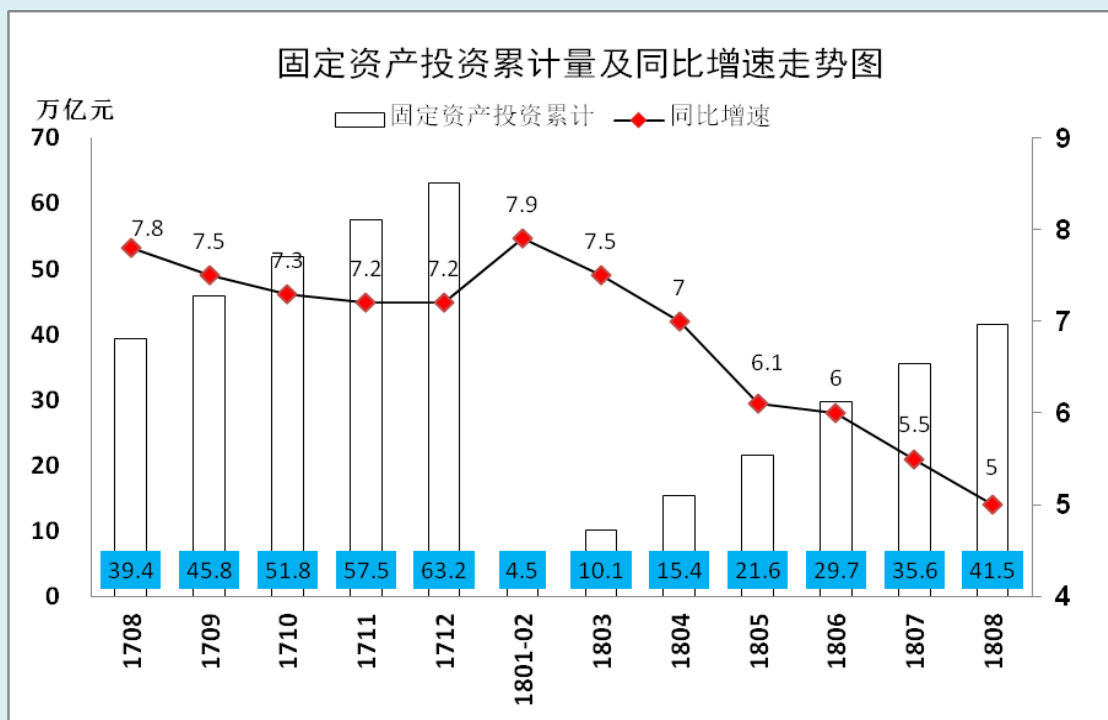
(3) 工业增加值



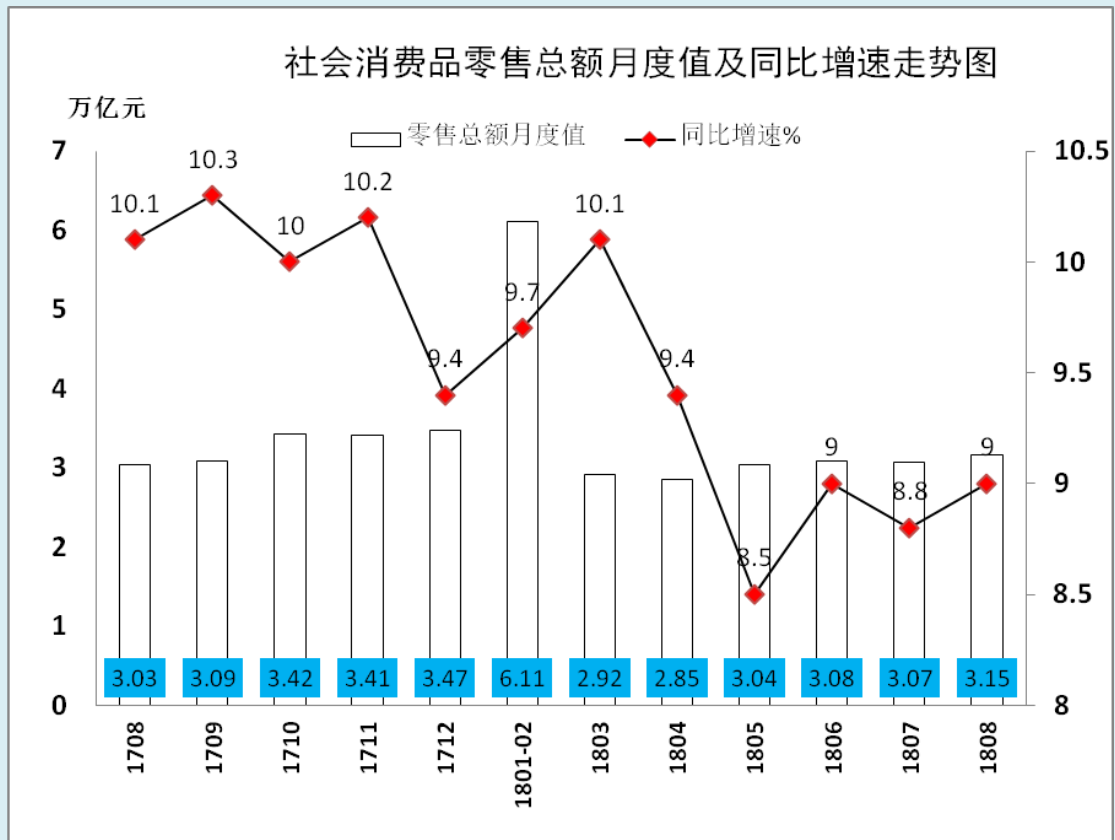
(4) 进出口总值



(5) 固定资产投资



(6) 社会消费品零售总额



2. 月度宏观经济数据简析

(1) GDP 6.8% ↑

初步核算，上半年国内生产总值 418961 亿元，按可比价格计算，同比增长 6.8%。分季度看，一季度同比增长 6.8%，二季度增长 6.7%，连续 12 个季度保持在 6.7%-6.9% 的区间。分产业看，第一产业增加值 22087 亿元，同比增长 3.2%；第二产业增加值 169299 亿元，增长 6.1%；第三产业增加值 227576 亿元，增长 7.6%。

(2) 规模以上工业增加值 6.5% ↑

1-8月份，规模以上工业增加值同比增长6.5%，增速较1-7月份回落0.1个百分点。8月份，规模以上工业增加值同比实际增长6.1%，比7月份加快0.1个百分点。从环比看，8月份，规模以上工业增加值比上月增长0.52%。

(3) 规模以上工业企业实现利润 16.2% ↑

1-8月份，全国规模以上工业企业实现利润总额44248.7亿元，同比增长16.2%，增速比1-7月份放缓0.9个百分点。1-8月份，规模以上工业企业中，国有控股企业实现利润总额13473亿元，同比增长26.7%；集体企业实现利润总额139.2亿元，增长3.2%；股份制企业实现利润总额31323.9亿元，增长20.1%；外商及港澳台商投资企业实现利润总额10906.4亿元，增长7.6%；私营企业实现利润总额11485.6亿元，增长10%。8月份，规模以上工业企业实现利润总额5196.9亿元，同比增长9.2%，增速比7月份放缓7个百分点。

(4) 进出口总值 9.1% ↑

2018年1-8月，进出口总额194297.4亿元，同比增长9.1%。其中，出口103376.3亿元，增长5.4%；进口90921.1亿元，增长13.7%。进出口相抵，顺差12455.2亿元。8月份，进出口总额27096.9亿元，同比上升12.7%。其中，出口14447.2亿元，同比上升7.9%；进口

12649.7 亿元，同比增长 18.8%。

(5) 全国固定资产投资 **5.3% ↑**

2018 年 1-8 月份，全国固定资产投资（不含农户）415158 亿元，同比增长 5.3%，增速比 1-7 月份回落 0.2 个百分点，回落幅度比 1-7 月份的 0.5 个百分点收窄。从环比速度看，8 月份固定资产投资（不含农户）增长 0.44%。其中，民间固定资产投资 259954 亿元，同比增长 8.7%。

分登记注册类型看，内资企业投资同比增长 5.8%，增速比 1-7 月份回落 0.2 个百分点；港澳台商投资下降 6.8%，降幅扩大 0.4 个百分点；外商投资增长 3.6%，增速比 1-7 月份提高 0.5 个百分点。

(6) 社会消费品零售总额累计 **9.3% ↑**

2018 年 1-8 月份，社会消费品零售总额 242294 亿元，同比增长 9.3%。其中，限额以上单位消费品零售额 92368 亿元，增长 7.1%。8 月份，社会消费品零售总额 31542 亿元，同比名义增长 9.0%。其中，限额以上单位消费品零售额 11832 亿元，增长 6.0%。

(7) 财政收支 **9.4% ↑**、**6.9% ↑**

1-8 月累计，全国一般公共预算收入 132868 亿元，同比增长 9.4%。其中，中央一般公共预算收入 63663 亿元，同比增长 10.7%；地方一般公共预算本级收入 69205 亿元，同比增长 8.3%。全国一般公共预算

算收入中的税收收入 117217 亿元，同比增长 13.4%；非税收入 15651 亿元，同比下降 13.1%。

1-8 月累计，全国一般公共预算支出 140673 亿元，完成年初预算的 67%，同比增长 6.9%。其中，中央一般公共预算本级支出 20425 亿元，同比增长 8.6%；地方一般公共预算支出 120248 亿元，同比增长 6.6%。

(8) 居民消费价格总水平 (CPI) 2.3% ↑

8 月份，全国居民消费价格同比上涨 2.3%。其中，城市上涨 2.3%，农村上涨 2.3%；食品价格上涨 1.7%，非食品价格上涨 2.5%；消费品价格上涨 2.1%，服务价格上涨 2.6%。1-8 月平均，全国居民消费价格比去年同期上涨 2.0%。

(9) 全国工业生产者出厂价格 (PPI) 4.1% ↑

8 月份，全国工业生产者出厂价格同比上涨 4.1%，环比上涨 0.4%。工业生产者购进价格同比上涨 4.8%，环比上涨 0.5%。1-8 月平均，工业生产者出厂价格比去年同期上涨 4.0%，工业生产者购进价格上涨 4.5%。

(10) 中国制造业采购经理指数 (PMI) 51.3%、0.1 ↑

8 月份，中国制造业采购经理指数 (PMI) 为 51.3%，比上月上升 0.1 个百分点，制造业总体保持平稳扩张态势。从企业规模看，大型

企业 PMI 为 52.1%，比上月回落 0.3 个百分点，继续高于临界点；中型企业 PMI 为 50.4%，比上月上升 0.5 个百分点，升至临界点以上；小型企业 PMI 为 50.0%，比上月上升 0.7 个百分点，位于临界点。

5 个分类指数 2 升 3 降。生产指数为 53.3%，高于上月 0.3 个百分点，继续处于临界点之上，表明制造业生产保持扩张。新订单指数为 52.2%，比上月微落 0.1 个百分点，高于临界点，表明制造业市场需求增速略有放缓。原材料库存指数为 48.7%，比上月下降 0.2 个百分点，继续位于临界点以下，表明制造业主要原材料库存减少。从业人员指数为 49.4%，高于上月 0.2 个百分点，连续两个月上升，仍低于临界点，表明制造业企业用工量降幅持续收窄。供应商配送时间指数为 49.6%，比上月下降 0.4 个百分点，落至临界点以下，表明制造业原材料供应商交货时间与上月相比有所放缓。

(11) 中国非制造业商务活动指数 54.0%、1.0 ↓

8 月份，中国非制造业商务活动指数为 54.2%，比上月上升 0.2 个百分点，表明非制造业总体扩张步伐有所加快。其中新订单指数为 50.6%，低于上月 0.4 个百分点，仍位于临界点以上，表明非制造业市场需求增速有所减缓。投入品价格指数为 54.3%，比上月上升 0.4 个百分点，高于临界点，表明非制造业企业用于经营活动的投入品价格总体水平连续上升。销售价格指数为 50.9%，比上月回落 1.1 个百分点，仍位于临界点以上，表明非制造业销售价格总体水平继续上涨，

但涨幅收窄。从业人员指数为 50.4%，比上月上升 0.2 个百分点，连续 2 个月高于临界点，表明非制造业企业用工量有所增长。业务活动预期指数为 61.4%，比上月上升 1.2 个百分点，连续位于高位景气区间，表明非制造业企业对市场发展预期继续保持乐观态度。

(12) 财新中国制造业采购经理人指数 50.6%、0.2 ↓

2018 年 8 月财新中国制造业采购经理人指数 (PMI) 为 50.6，较上月下降 0.2 个百分点。钟正生表示，8 月制造业景气度继续走弱，需求端出现大幅收缩，就业状况进一步恶化。未来在需求拖累下，生产端稳定状态难以持续，经济面临较为明显的下行压力。

(13) 全社会用电量 9.0% ↑

1-8 月，全社会用电量累计 45296 亿千瓦时，同比增长 9.0%。分产业看，第一产业用电量 482 亿千瓦时，同比增长 9.8%；第二产业用电量 31069 亿千瓦时，同比增长 7.3%；第三产业用电量 7244 亿千瓦时，同比增长 13.6%；城乡居民生活用电量 6501 亿千瓦时，同比增长 12.3%。8 月份，全社会用电量 6521 亿千瓦时，同比增长 8.8%。

(14) 货物运输量 6.9% ↑

2018 年 1-8 月，货物运输量为 320.5 亿吨，同比增长 6.9%。其中，铁路货物运输量为 26.32 亿吨，同比上升 7.7%；公路货物运输量为 249.3 亿吨，同比增长 7.4%；水路货物运输量为 44.82 亿吨，

同比增长 3.3%。

3. 月度金融数据

表 2 金融数据一览表

	201808	201807	201806	201805	201804	201803	201802
社会融资总量(亿元)	15200	10400	11800	7608	15600	13300	11700
其中:人民币贷款	13100	12900	18400	11400	11000	11200	10200
外币贷款(折合人民币)	-344	-773	-363	-228	-26	140	86
委托贷款	-1207	-950	-1643	-1570	-1481	-1850	-750
信托贷款	-688	-1192	-1620	-904	-94	-357	660
未贴现银行承兑汇票	-779	-2744	-3651	-1741	1454	-318	102
企业债券	3376	2237	-257	-434	3776	5357	1101
非金融企业境内股票融资	141	175	-793	438	533	1283	500
新增存款(亿元)	10900	10300	21000	13000	5352	15100	-3011
M2 (%)	8.2	8.5	8.0	8.3	8.3	8.2	8.8
M1 (%)	3.9	5.1	6.6	6.0	7.2	7.1	8.5
M0 (%)	3.3	3.6	3.9	3.6	4.5	6	13.5
人民币存款余额增速(%)	8.3	8.5	8.4	8.9	8.9	8.7	8.6
人民币贷款余额增速(%)	13.2	13.2	12.7	12.6	12.7	12.8	12.8
新增外汇占款(亿元)	-82.3	108.17	76.08	91.44	74.22	78.38	40.51
外汇储备(亿美元)	-	-	31100	-	-	31400	-

数据来源: 中国人民银行

注: 1、外汇储备为截至当月累计值, 城镇固定资产投资为自年初到当月累计同比变动, 其余数据均为单月同比变动

2、社会融资总量=人民币各项贷款+外币各项贷款+委托贷款+信托贷款+银行承兑汇票+企业债券+非金融企业股票+保险公司赔偿+保险公司投资性房地产+其他。

(1) 社会融资规模情况

8 月份社会融资规模增量为 1.52 万亿元, 比上年同期少 376 亿元。其中, 当月对实体经济发放的人民币贷款增加 1.31 万亿元, 同

比多增 1674 亿元；对实体经济发放的外币贷款折合人民币减少 344 亿元，同比多减 12 亿元；委托贷款减少 1207 亿元，同比多减 1125 亿元；信托贷款减少 688 亿元，同比多减 1831 亿元；未贴现的银行承兑汇票减少 779 亿元，同比多减 1021 亿元；企业债券净融资 3376 亿元，同比多 2239 亿元；非金融企业境内股票融资 141 亿元，同比减少 512 亿元。

(2) 货币供应量 (M0、M1、M2)

8 月末，广义货币 (M2) 余额 178.87 万亿元，同比增长 8.2%，增速分别比上月末和上年同期低 0.3 个和 0.4 个百分点；狭义货币 (M1) 余额 53.83 万亿元，同比增长 3.9%，增速分别比上月末和上年同期低 1.2 个和 10.1 个百分点；流通中货币 (M0) 余额 6.98 万亿元，同比增长 3.3%。当月净投放现金 245 亿元。

(3) 本外币贷款情况

8 月末，本外币贷款余额 137.59 万亿元，同比增长 12.8%。月末人民币贷款余额 131.88 万亿元，同比增长 13.2%，增速与上月末和上年同期均持平。当月人民币贷款增加 1.28 万亿元，同比多增 1834 亿元。分部门看，住户部门贷款增加 7012 亿元，其中，短期贷款增加 2598 亿元，中长期贷款增加 4415 亿元；非金融企业及机关团体贷款增加 6127 亿元，其中，短期贷款减少 1748 亿元，中长期贷款增加 3425 亿元，票据融资增加 4099 亿元；非银行业金融机构贷款减少 439 亿元。月末，外币贷款余额 8360 亿美元，同比增长 0.4%。当月外币贷款减少 62 亿美元。

二、证券市场数据

1. 股票市场

(1) 中小板市场

2018 年 8 月有 1 家企业登陆深圳中小企业板。2018 年 1-8 月共有 10 家企业登陆深圳中小企业板。

(2) 创业板市场

2018 年 8 月有 1 家企业登陆深圳创业板。2018 年 1-8 月有 20 家企业登陆深圳创业板。

(3) 新三板市场

表 3 截止 2018 年 8 月末新三板市场挂牌情况

项目	按转让方式		按市场分层		合计
	做市转让	集合竞价	基础层	创新层	
挂牌公司家数	1193	9818	10075	936	11011
总股本（亿股）	1181.66	5255.12	5263.41	1173.37	6436.78
流通股本（亿股）	751.64	2778.95	2758.37	772.23	3530.60
成交股票只数	334	209	316	227	543
成交金额（万元）	6343.71	28766.27	13235.56	21874.42	35109.98

2. 债券市场

8 月份，债券市场共发行各类债券 4.4 万亿元。其中，国债发行 3695 亿元，地方政府债券发行 8830 亿元，金融债券发行 4204 亿元，公司信用类债券发行 7712 亿元，资产支持证券发行 1128 亿元，同业存单发行 1.8 万亿元。

截至 8 月末，债券市场托管余额为 81.9 万亿元。其中，国债托

管余额为 13.6 万亿元，地方政府债券托管余额为 17.3 万亿元，金融债券托管余额为 19.8 万亿元，公司信用类债券托管余额为 17.8 万亿元，资产支持证券托管余额为 2.3 万亿元，同业存单托管余额为 9.1 万亿元。

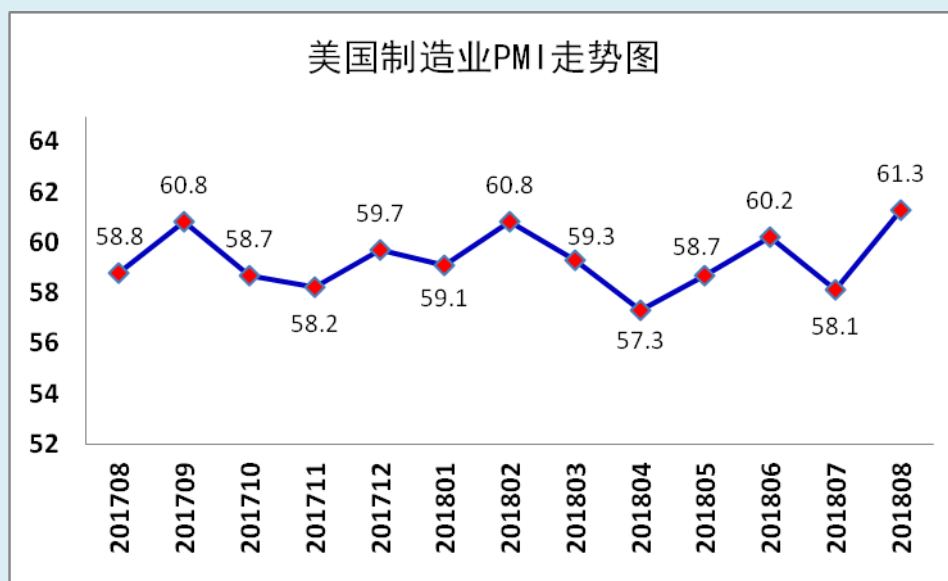
三、国外数据

表 4 2018 年 8 月宏观经济指标一览

国家 指标	美国			日本			欧元区		
	8月	7月	较上月	8月	7月	较上月	8月	7月	较上月
PMI	61.3	58.1	3.2 ↑	52.5	52.3	0.2 ↓	54.5	54.3	0.2 ↑
消费者信心指数	133.4	127.9	5.5 ↑	43.3	43.5	0.2 ↓	-1.9	-0.6	1.3 ↓
失业率	3.7	3.9	0.2 ↓	2.4	2.5	0.1 ↓	8.1	8.2	0.1 ↓
工业产出	0.4	0.4	持平	0.7	-0.2	0.9 ↑	---	-0.8	---

1. 美国

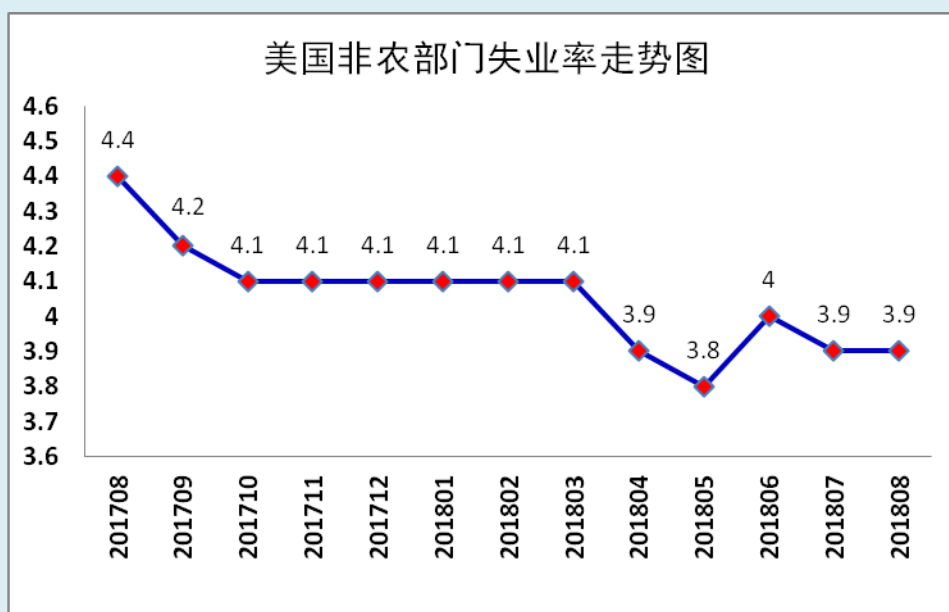
美国制造业采购经理人指数 8月美国 ISM 制造业指数为 61.3，较上月回升 3.2 个百分点，市场预期值为 57.6。其中新订单指数和生产指数高涨，就业指数创六个月新高，但新出口订单和进口指数均下滑，体现了贸易紧张局势。



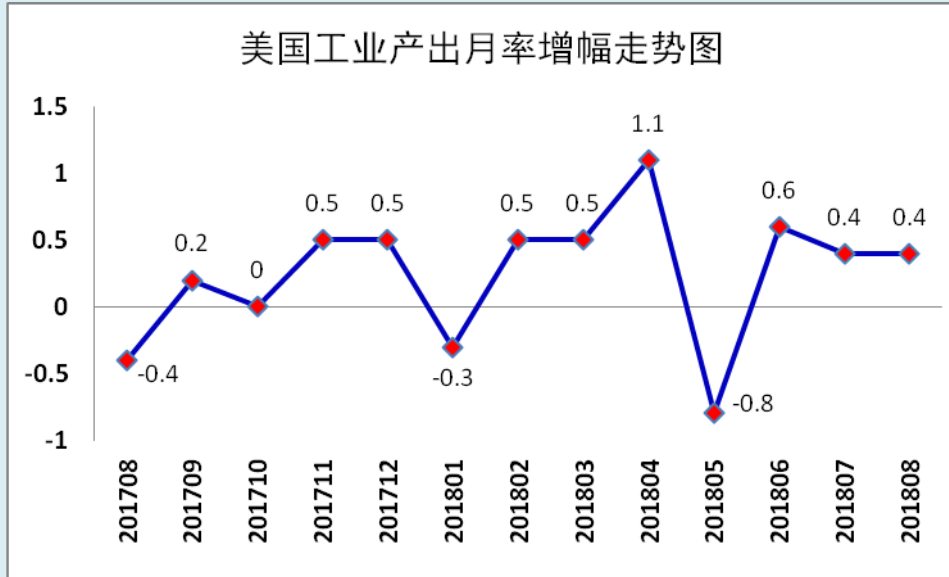
美国消费者信心指数 美国 8 月咨商会消费者信心指数 133.4，创 2000 年 10 月份以来新高，预期 126.6，前值修正为 127.9。



美国非农业部门失业率 美国 8 月失业率为 3.9%，与上月持平；劳动力参与率 62.7%，低于前值 62.9%，劳动力市场小幅收紧，处于短缺状态。

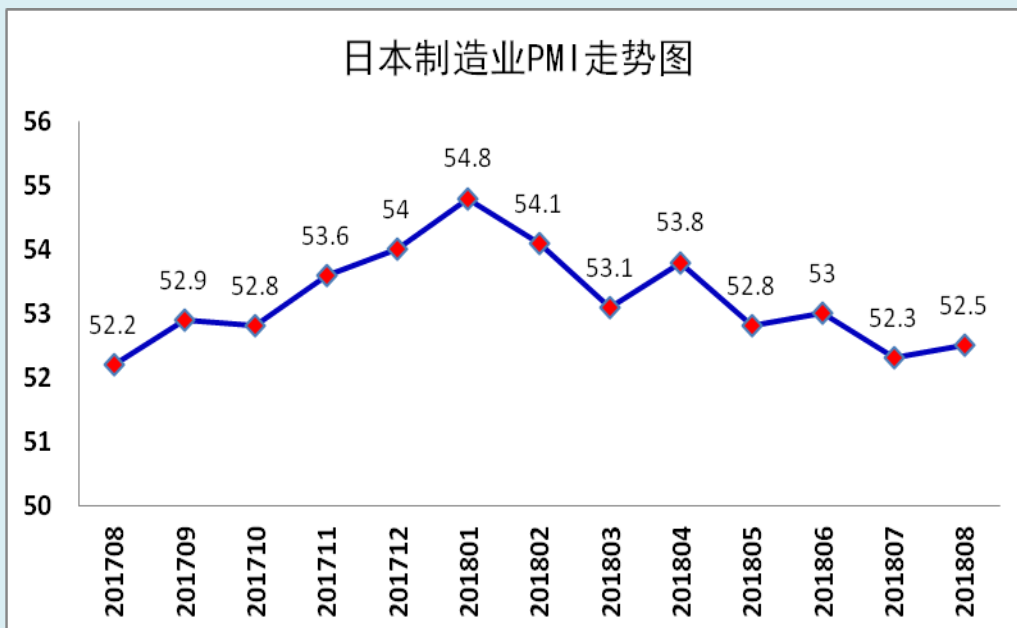


美国工业产值 美国 8 月工业产出（月率）环比上升 0.4 个百分点，预期 0.3%，前值修正为 0.4%。

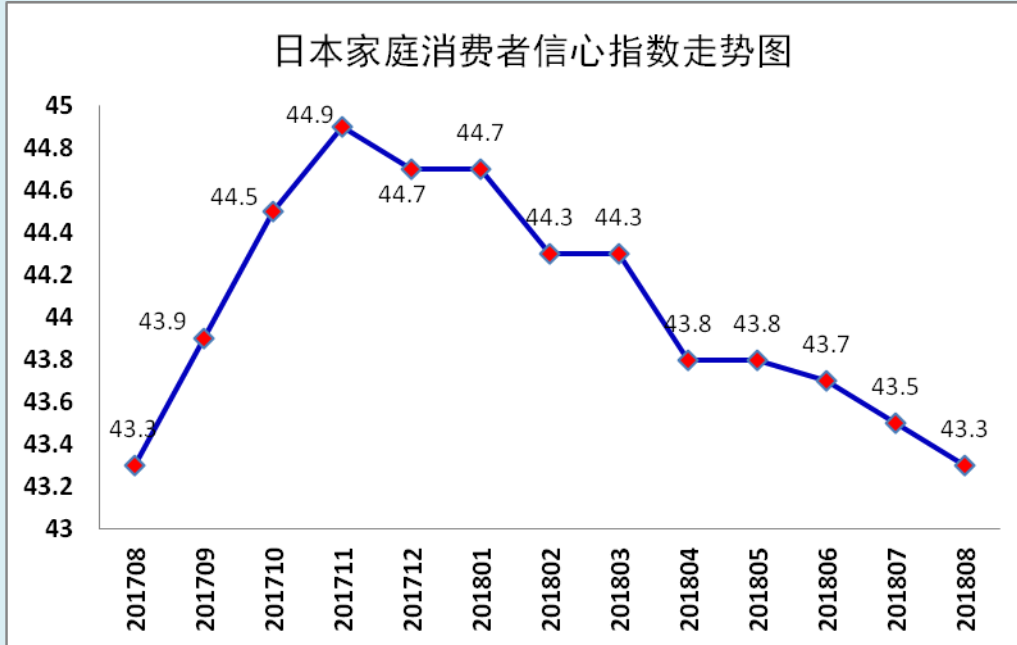


2. 日本

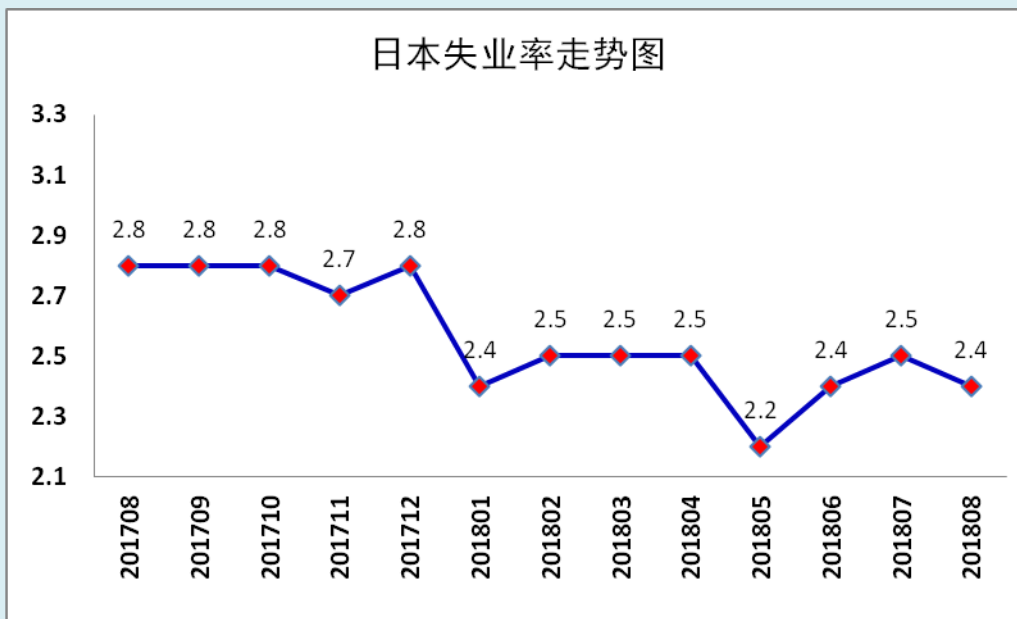
日本制造业采购经理人指数 日本 8 月份制造业 PMI 为 52.5，较 7 月微升 0.2 个百分点。数据显示在新订单加速成长带动下，日本制造业体质温和改善。



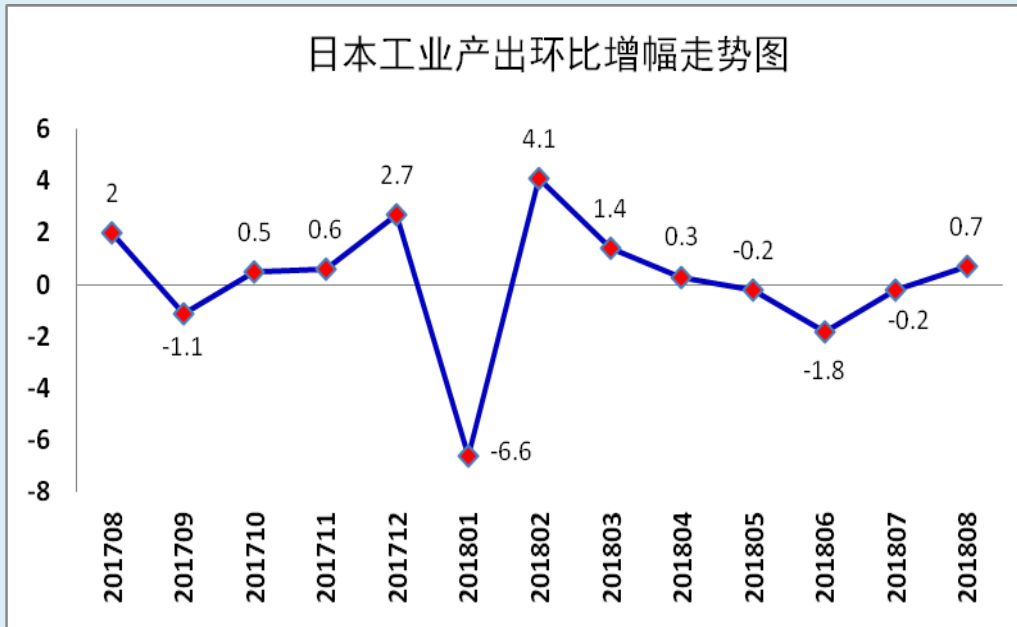
日本家庭消费者信心指数 日本 8 月份家庭消费者信心指数为 43.3，较上月下降 0.2。



日本失业率 日本 8 月失业率为 2.4%，前值 2.5%。

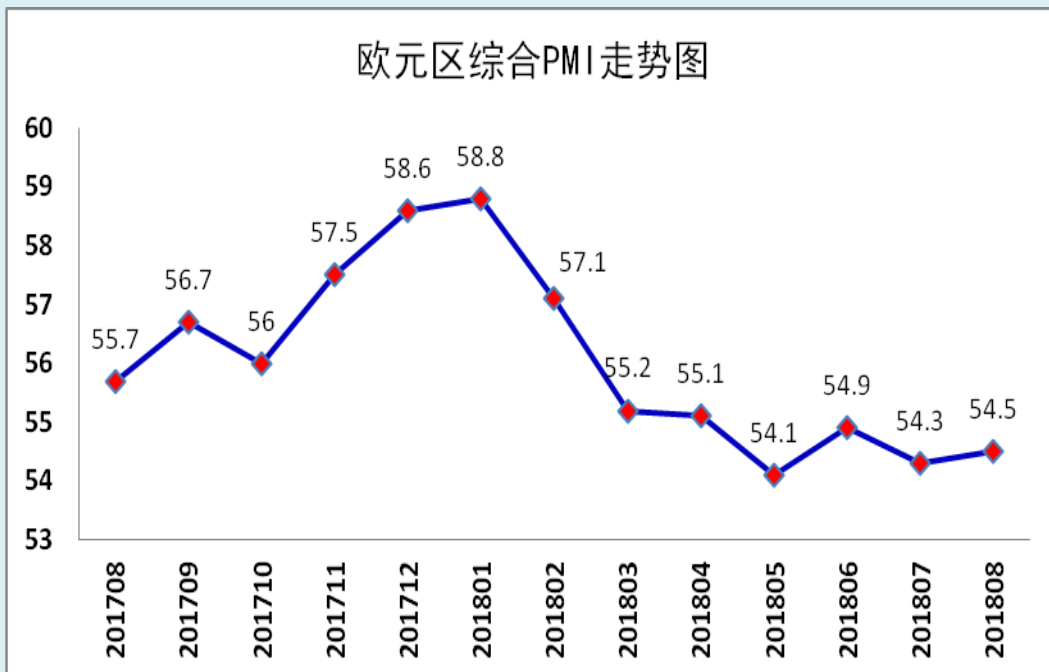


日本工业产出 日本 8 月工业产出指数环比增长 0.7%，增幅低于市场预期的 1.5%。

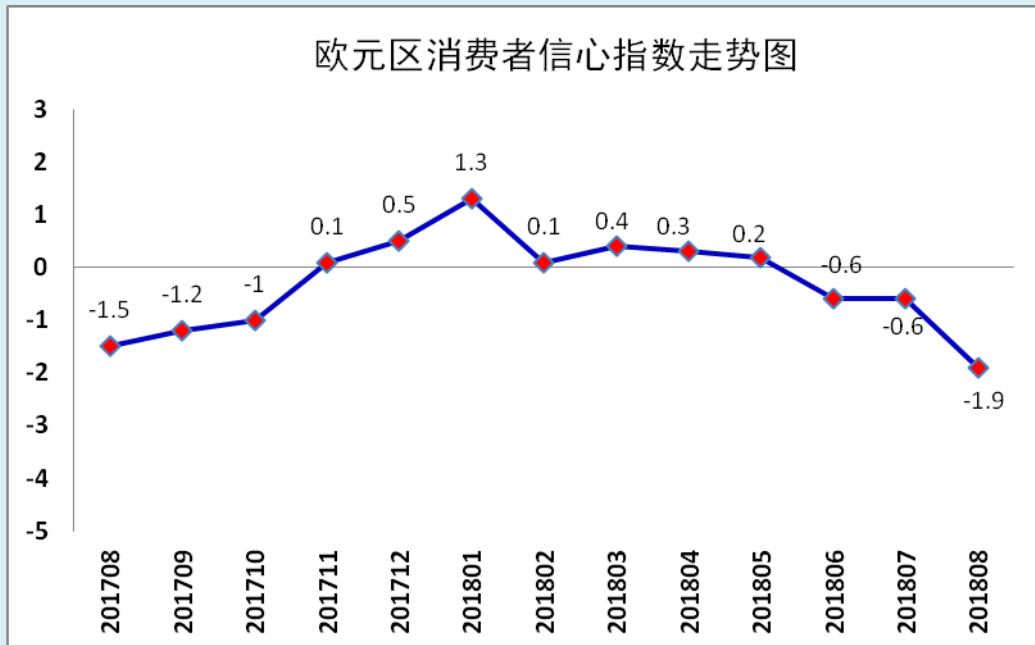


3. 欧元区

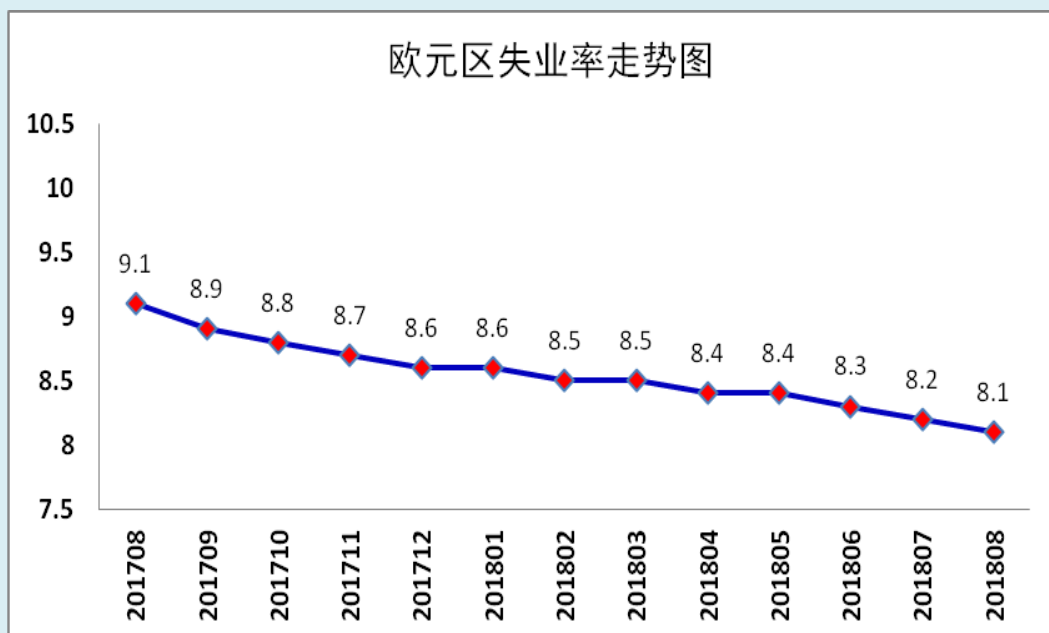
欧元区综合 PMI 欧元区 8 月综合 PMI 终值 54.5，较前值上升 0.2；制造业 PMI 终值 54.6，回落 0.5 个百分点。



欧元区消费者信心指数 欧元区 8 月消费者信心指数回落至 -1.9，较上月大幅下挫。



欧元区失业率 欧元区 8 月失业率为 8.1%，失业人数较上月减少 10.2 万。



欧元区工业产值 7 月份欧元区工业生产指数环比下降 0.8%，前值为-0.7%。

